

Государственный Владимиро-Суздальский
музей-заповедник

**Литые нагрудные кресты с древнерусской иконографией
из фондовой коллекции «Металл»
Государственного Владимиро-Суздальского
музея-заповедника**

КАТАЛОГ

Владимир
2014

Литые нагрудные кресты с древнерусской иконографией
из фондовой коллекции «Металл»
Государственного Владимиро-Суздальского музея-заповедника.
Владимир, 2014. – 43 с.: ил.

Составитель Кокорина Н.А., ответственный хранитель фондовой коллекции
«Археология г. Владимира»

В данном каталоге представлены 14 меднолитых крестов из фондовой коллекции «Металл» Государственного Владимиро-Суздальского музея-заповедника. Среди них присутствуют двусторчатые кресты-энколпионы и крупные двусторонние наперсные кресты. В каталог включены произведения, форма и иконография которых сложились в русле древнерусского искусства до XVII в. Однако датировки отдельных предметов могут быть и несколько шире. Причины этого подробно изложены во вступительной статье настоящего издания. Там же даётся обзор представленной в каталоге коллекции крестов, а также рассматриваются некоторые общие вопросы атрибуции произведений подобного рода.

Принцип формирования каталога изложен в пояснении к нему.

Компьютерный макет:
Ильяшенко И.А.,
Солодилов А.Э.

Корректор Дергилёва Л.И.

Проблема атрибуции литых нагрудных крестов с древнерусской иконографией

(по материалам фондовой коллекции «Металл»

Государственного Владимиро-Суздальского музея-заповедника)

В настоящее время кресты являются одной из весьма активно изучаемых категорий памятников. Большие и малые, монументальные и декоративные, живописные, рельефные и шитые – самые разные виды крестов рассматриваются сегодня с точки зрения стиля, композиции, формы, иконографии и символики. Но, несмотря на значительные достижения в области ставрографии, проблем и вопросов остаётся по-прежнему немало. И одним из наиболее сложных является вопрос датирования произведений. Особенно остро он встаёт в тех случаях, когда о происхождении памятника ничего не известно.

Именно такая ситуация складывается в отношении литых крестов из фондовой коллекции «Металл» Государственного Владимиро-Суздальского музея-заповедника (ГВСМЗ). Особенно тех из них, форма и иконография которых формируются ещё в древнерусском искусстве, то есть в целом до XVII столетия. Проблема состоит в том, что образцы, складывавшиеся в этот период, могли воспроизводиться на протяжении длительного времени, а кроме того, повторяться и копироваться в последующие эпохи. Возникший в XVIII–XIX вв. интерес к русским древностям спровоцировал мощную волну таких копий и подражаний. В том случае, когда подобный памятник художественного литья не имеет археологической привязки и никак не прослеживается по каким-либо историческим источникам, приходится прибегать к иным способам датирования. В первую очередь, это иконографический и стилистический анализ произведения. Немаловажную роль играют и тщательное изучение особенностей техники изготовления конкретного памятника, а также анализ химического состава металла, из которого он изготовлен. Комплексный подход к изучению предмета может позволить получить довольно точную его атрибуцию. Однако, к сожалению, далеко не всегда. Дело в том, что в эпоху подражания древности, например, для изготовления повторений ранних образцов порой использовали древний металл, переливая сильно повреждённые

изделия. Именно поэтому во многих случаях мы имеем возможность более-менее чётко установить дату создания исходной модели, но не данной конкретной отливки.

Круг ставрографической литературы на сегодняшний день довольно широк. Тем не менее по-прежнему наиболее изученными остаются кресты домонгольского времени. Для них существуют хорошо разработанные типологические схемы и довольно устойчивые принципы датирования¹. Что же касается так называемых позднесредневековых памятников, публикуемые данные о них до сих пор весьма противоречивы. В последнее время крестам XIV–XVI столетий уделяется пристальное внимание в научной литературе. Однако ввиду чрезвычайно длительного бытования образцов, сложившихся в эту эпоху, датировки конкретных экземпляров колеблются достаточно сильно. Кроме того, именно такие произведения были особенно популярны у старообрядцев и любителей старины. Соответственно, вероятность встретить среди них поздние повторения особенно велика. Разумеется, наибольшей ценностью с точки зрения датирования обладают публикации памятников, снабженных более-менее точными стратиграфическими данными. В первую очередь, это новгородские древности². Значительный интерес представляют упоминания крестов в обзорах материалов археологических исследований³. В публикациях предметов личного благочестия из музейных собраний⁴ датировки основаны преимущественно на иконографии и стилистическом анализе произведений. Однако это не умаляет их значимости. Ведь чем шире круг изданных памятников, тем больше возможностей для построения закономерностей и поиска соответствий. Среди подобных изданий особенно стоит отметить каталог Государственного исторического музея⁵ (ГИМ), посвящённый комплексному исследованию коллекции крестов-энколпионов с использованием в том числе естественно-научных методов. Кроме того, сегодня выходят в свет издания, в которых представлены кресты из частных собраний⁶. Они, несомненно, дополняют общую картину русской средневековой ставрографии неизвестными ранее памятниками.

Что же касается крестов из фондовой коллекции «Металл» ГВСМЗ, на сегодняшний день публиковался лишь один из них. Это крест-энколпион из Суздаля (В-2908). Он был опубликован в каталоге Г.Ф. Корзухиной и А.А. Песковой «Древнерусские энколпионы», где говорится больше о времени возникновения типа в целом, нежели о датировке данного конкретного экземпляра. Подробнее об этом будет сказано ниже, при детальном рассмотрении памятника.

Задачей данной работы является обзор литых металлических крестов из фонда металла ГВСМЗ, форма и иконография которых

складываются до XVII в., и попытка их атрибуции. Таких произведений в названной фондовой коллекции на сегодняшний день насчитывается 14. Предметы эти в подавляющем большинстве поступили в музей от частных лиц, и история их обнаружения остаётся неизвестной.

При подготовке настоящей публикации была проведена консультация с авторами названного выше каталога ГИМ Н.И. Асташовой, Л.А. Петровой и Т.Г. Сарачевой. Полученные рекомендации оказали большую помощь при атрибуции рассматриваемых памятников.

Все исследуемые кресты можно разделить на две основные группы: кресты-энколпионы (складни) и монолитные двусторонние наперсные кресты.

Крестов-складней насчитывается 10, и они очень разнообразны по форме и иконографии. Сразу стоит сделать небольшое уточнение. Наименование «энколпионы» ко многим из рассматриваемых здесь памятников может применяться лишь со значительной долей условности. Дело в том, что в период XIV–XVI вв. внутренняя ёмкость у двусторчатых крестов становится всё менее выраженной. Такие кресты практически лишаются исходной функции энколпиона как вместилища святыни. Нередко можно встретить складни, у которых внутренние поверхности створок абсолютно ровные, без каких-либо намёков на ёмкость. Кресты эти всё же имеют право носить названия энколпионов, так как сохраняют все свои основные конструктивные признаки, хотя функционально они уже мало чем отличаются от монолитных двусторонних наперсных крестов

Наиболее древним энколпионом в фонде металла ГВСМЗ является уже упомянутый крест из Суздаля (В-2908). В каталоге Г.Ф. Корзухиной и А.А. Песковой «Древнерусские энколпионы» авторы особо отмечают редкую иконографию его лицевой створки⁷. На ней в центре помещена фигура Христа в фас, с Евангелием в левой руке и с отведённой в сторону, благословляющей правой рукой. Энколпионов того же облика, что и суздальский, согласно каталогу Г.Ф. Корзухиной и А.А. Песковой, на сегодняшний день известно ещё только три. Причём лишь один из них был найден на территории Древней Руси, а два других – в Италии⁸. Изображение на оборотной створке Богородицы «Одигитрии» в рост и помещение на концах лопастей погрудных изображений святых вполне традиционно для древнерусских энколпионов. Иконография же лицевой створки имеет лишь немногочисленные аналогии среди других типов рельефных и черневых крестов. Авторы каталога называют вероятным временем сложения данного типа последнюю четверть XI–XII в.⁹ Однако сильно сглаженный рельеф

и оплывчатые изображения суздальского креста указывают на то, что экземпляр этот довольно далеко отстоит от первоначальной модели. При этом облик энколпиона всё же вполне позволяет отнести его изготовление к древнерусскому времени. Таким образом, в качестве вероятной датировки можно предложить вторую половину XII – первую половину XIII в.

Следующей по времени создания можно считать лицевую створку креста-энколпиона с обратной надписью (В-19659). В центре её изображена Богородица в рост с ладонями перед грудью, на концах лопастей – полуфигуры святых. Поле вокруг фигуры Богородицы заполнено текстом молитвы: «Святая Богородице, помогай». Причём текст этот дан в зеркальном отображении, чем и объясняется название типа – «крест-энколпион с обратной надписью». Находки подобных крестов нередки на всей территории Древней Руси¹⁰. В собрании Государственного Владимиро-Суздальского музея-заповедника точная аналогия рассматриваемой створке имеется в фондовой коллекции «Археология г. Суздаля» среди материалов раскопок 1958 г. (В-6300/2773-79). Происхождение таких энколпионов связывают со временем монголо-татарского нашествия, и возникновение данного типа относится, таким образом, к первой трети XIII в.¹¹ К сожалению, сохранность рассматриваемой створки не позволяет с уверенностью судить о качестве её отливки и делать предположения о том, насколько она отстоит от исходной модели. Поэтому вполне целесообразным представляется расширить датировку до XIII в. в целом.

Одной створкой (В-24369) представлен тип креста в виде квадрифолия с изображением Фёдора Стратилата в средокрестии. Такая форма получает распространение среди крестов-мощевиков в XIV в.¹² Появление подобных произведений знаменует собой переход от искусства домонгольского времени к эпохе XIV–XVI вв. Это сказывается в расширении плоскости креста и плотном заполнении поверхностей подробными рельефными изображениями и надписями. Из художественного решения произведений в это время постепенно уходят черты монументальности. Энколпионы с Фёдором Стратилатом, по сути, являются одним из поздних вариантов борисоглебских крестов. Фигуры святых братьев должны были помещаться на другой его створке¹³. Однако встречаются и такие кресты, где парным изображению Фёдора Стратилата является Распятие¹⁴. Именно у такого типа реликвариев нередко встречается несколько необычное соотношение ушек крепления: одно вверху и два внизу на одной створке и наоборот на другой, соответственно¹⁵. В данном случае мы имеем дело с лицевой створкой, поскольку верхняя лопасть её снабжена одним ушком. Отливка

в целом является, хотя и не первичной, всё же довольно качественной, рельеф существенно сглажен лишь на самых выпуклых частях изображения, неплохо прочитываются мелкие детали и надписи, особенно в среднике креста, на обороте присутствует неглубокая, но отчётливо выраженная ёмкость. Всё это вполне позволяет датировать рассматриваемую створку временем сложения самого типа, т.е. XIV в.

В тот же период складывается тип с крестообразным завершением лопастей и квадратным средокрестием. Таких образцов насчитывается три (В-6300/1201, В-21938/47, В-41647). И каждый из крестов отличается заметным своеобразием.

Лицевая створка равноконечного креста с изображением Никиты Бесогона в центре (В-6300/1201) принадлежит к одному из распространённых типов реликвариев позднесредневекового времени. Датируются такие кресты достаточно широко: XIV–XVI вв.¹⁶ Рельеф рассматриваемой створки сильно сглажен, и буквы едва прочитываются, тем не менее наличие заметной ёмкости на её оборотной стороне и весь облик в целом позволяют допускать и достаточно раннее возникновение отливки.

Несколько иначе обстоит дело с лицевой створкой энколпиона с удлинённой нижней лопастью и изображением архангела Сихаила в средокрестии (В21938/47). Происхождение типа исследователи относят к XIV столетию¹⁷. Однако сглаженный рельеф изображений и надписей и оплывчатый характер краёв в сочетании с полным отсутствием ёмкости на обороте могут свидетельствовать о том, что данное изделие далеко отстоит от первоначальной модели.

Что касается ещё одного равноконечного складня с крестообразным завершением лопастей и изображением Распятия с обеих сторон (В-41647), здесь, в первую очередь, нужно сказать следующее. Крест этот не является целостным предметом. Он представляет собой две самостоятельные створки от разных крестов и отдельно оглавие. Обе створки полностью, практически до мелочей, идентичны по форме и иконографии. Разница между ними состоит лишь в количестве ушек крепления: одинарные – на одной и сдвоенные – на другой. Это, однако, совсем не означает, что перед нами две части одного складня. В эпоху XIV–XVI вв. и для данного типа крестов в особенности была характерна взаимозаменяемость лицевой и оборотной створок¹⁸. Причём Распятие чаще помещалось именно с оборотной стороны¹⁹, и лишь в отдельных случаях – с лицевой. Практики изготовления крестов с абсолютно одинаковыми створками на сегодняшний день неизвестно. Никаких конструктивных признаков того, что рассматриваемый крест был собран таким образом в древности, также нет. По всей видимости,

соединены между собой все три детали были тем коллекционером, от которого данный предмет поступил в музей. И в действительности мы имеем две самостоятельные створки от разных крестов. Оглавие же вполне может прилагаться к любой из них. Что касается датировки, створки и оглавие, вероятнее всего, были созданы примерно в одно время. Возникновение типа относится ещё к XIV в.²⁰, но поскольку такой тип оглавия со Спасом возникает не ранее XV столетия²¹, происхождение всех названных деталей можно ограничить XV–XVI вв.

К достаточно редкому типу относится крест-энколпион (В-6300/1463), украшенный эмалью и золочением. Схематичность изображений – Распятия на лицевой стороне и особенно Богородицы «Агиосоритиссы» на оборотной – придаёт его облику определённую архаичность. В каталоге ГИМа высказывается предположение о взаимосвязи подобных произведений с «палеологовским ренессансом»²². В связи с происхождением рассматриваемого креста из суздальского Покровского монастыря подобная версия кажется особенно интересной. Действительно, эти энколпионы выглядят не совсем типичными для позднесредневекового русского литья. В уже упомянутом каталоге ГИМ схожие предметы датированы XIV–XVI вв.²³ Все они, в отличие от рассматриваемого креста, не имеют позолоты, хотя рельеф их значительно лучше проработан и изображения более детализированы. Таким образом, крест из собрания ГВСМЗ можно предположительно датировать XV–XVI вв.

Редкой иконографией отличается оборотная створка креста с прямоугольными лопастями и прямыми углами в средокрестии (В-21938/51). В центре её изображён Христос, сидящий на троне и благословляющий правой рукой, с Евангелием в левой руке. Спаситель представлен внутри одноглавого храма, между колонок которого справа и слева помещены небольшие четырёхконечные крестики на прямоугольных подножиях. В нижней части креста находятся изображения святых Стефана и Афанасия в рост. Образ Спаса на престоле действительно встречается весьма редко в ставрографической пластике. Точная аналогия рассматриваемой створке имеется в коллекции Центрального музея древнерусской культуры и искусства имени Андрея Рублёва. В каталоге медного художественного литья из собрания названного музея опубликован целый энколпион²⁴, оборотная створка которого полностью соответствует рассматриваемому образцу по форме и иконографии. Известны два таких же реликвария из частных собраний²⁵. Отличительной особенностью рассматриваемой отливки является полное отсутствие ёмкости на обороте и наличие ушек крепления только на верхнем конце. Причём никаких следов того, что

нижние ушки существовали и были обломаны, не наблюдается. Всё это говорит о том, что наша створка довольно далеко отстоит от исходного образца. По характеру изображений подобные кресты близки резной пластике XV–XVI столетий²⁶. Однако с учётом названных выше особенностей рассматриваемый памятник можно датировать XVI в.

Интересны две совершенно идентичные створки крестов-складней со скруглёнными лопастями и прямыми углами в средокрестии (В-30608, В-2939/2). По форме и иконографии такие произведения датируются XV–XVI вв.²⁷, но способ крепления створок при помощи штырей и полное отсутствие ёмкости заставляют усомниться в древности самих отливок. У одной из створок (В-2939/2) верхний конец обломан, что не позволяет точно сказать, было здесь оглавие или нет. Тем не менее наличие двух характерных круглых сквозных отверстий и небольшого штырька на обороте говорит в пользу того, что перед нами именно створка креста-складня, а не наперсный крест.

К группе монолитных наперсных крестов относится 4 предмета.

Три из них представляют собой один и тот же тип, сложившийся в искусстве XV–XVI вв.²⁸, с некоторыми его вариациями. Это кресты со скруглённым завершением лопастей и дугами в средокрестии (В-2939/1, В-6300/2628, В-21938/33). Массивные ушки для подвешивания явно ведут своё происхождение от подвижных оглавий XV–XVI столетий²⁹. А их положение – со смещением или наклоном относительно главной оси креста – подтверждает тот факт, что исходными моделями для подобных изделий служили энколпионы. Рельеф отливок значительно сглажен. Особенно это касается оборотной стороны крестов с изображением пророка Илии.

Один крест (В-2943) отличается совершенно иным обликом: его форма – с прямыми профилированными концами – изначально сформировалась в резной ставрографической пластике XV–XVI вв.³⁰ Однако о распространении именно такого облика и композиционного построения среди меднолитых крестов в названную эпоху ничего не известно. Кроме того, по характеру материала и обработке поверхности данный памятник весьма напоминает произведения так называемого старообрядческого литья. Наиболее вероятная датировка креста, таким образом, XVIII–XIX вв. Стоит также сделать небольшую оговорку, что данный крест вполне может являться киотным, судя по его форме и массивности. Однако ввиду отсутствия оглавия однозначно поределивать предназначение креста сложно.

Подводя итог, стоит отметить, что представленная в настоящей работе коллекция литых крестов хотя и немногочисленна, но весьма разнообразна. Что же касается атрибуции предметов, то приведённые выводы нельзя считать исчерпывающими. Все предложенные

датировки основываются почти исключительно на иконографическом и стилистическом анализе произведений, а подобный подход всегда несёт определённую долю субъективности.

Только в половине случаев (В-2908/02, В-19659, В-24369, В-41647, В-6300/1463, В-21938/51, В-2943) можно с большой долей уверенности говорить о том, что рассматриваемые изделия выполнены в ту же эпоху, когда сформировался соответствующий тип. Впечатление от остальных 7 памятников (В-6300/1201, В-21938/33, 47, В-30608, В-2939/1, 2, В-6300/2628) довольно противоречивое. И всё же ни один из них не даёт оснований уверенно назвать его поздней копией древнего оригинала. Для подобных предметов на сегодняшний день наиболее уместным представляется вариант формулировки даты как «отливка по модели <...> в.». В упоминавшемся неоднократно каталоге ГИМ используется формулировка «поздняя отливка по модели <...> в.». Однако применительно к рассматриваемым в данной работе памятникам слово «поздняя» представляется слишком определяющим. Ведь в большинстве случаев, хотя и видно, что отливка довольно далеко отстоит от первоисходника, всё же нет возможности судить, когда именно она выполнена: в пределах одного столетия с исходным образцом или в эпоху подражания древности. Формула «отливка по модели <...> в.» содержит в себе оба варианта одновременно и не противоречит действительности даже в том случае, когда рассматриваемый образец создан почти в одно время с исходной моделью. Поэтому этот способ обозначения датировки для такой тиражной продукции, как меднолитая христианская пластика, кажется наиболее подходящим. Хотя, разумеется, подобное решение не снимает полностью проблемы атрибуции художественного литья малых форм.

Кроме того, остаётся немало других нерешённых вопросов. Так, например, до сих пор нет ясности по вопросу о функциональном назначении подобных крестов в древнерусское время. В современной научной литературе по-прежнему не сформированы чёткие представления о хронологии позднесредневековых крестов. Для ответа на эти и другие вопросы необходимо привлечение как можно более широкого круга памятников. И введение в научный оборот ранее не публиковавшихся материалов музейных собраний является важным шагом на этом пути.

Н.А. Кокорина

Примечания

1. Корзухина Г.Ф., Пескова А.А. Древнерусские энколпионы. Нагрудные кресты-реликварии X–XIII вв. СПб., 2003; Седова М.В. Ювелирные изделия Древнего Новгорода (X–XV вв.). М., 1981. С. 61.
2. Седова М.В. Ювелирные изделия Древнего Новгорода (X–XV вв.). М., 1981; Декоративно-прикладное искусство Великого Новгорода. Художественный металл XI–XV вв. М., 1996; Декоративно-прикладное искусство Великого Новгорода. Художественный металл XVI–XVII вв. М., 2008.
3. Векслер А.Г., Беркович В.А. Материалы археологических исследований некрополя Моисеевского монастыря на Манежной площади в Москве // Культура средневековой Москвы. XVII век. М., 1999; Даркевич В.В., Пуцко В.Г. Произведения средневековой металлопластики из находок в Старой Рязани (1970–1978 гг.) // СА. 1981. № 3; Олейников О. Бронзолитейная мастерская на территории Затьмацкого посада Твери // Тверская старина. 1996. № 14–15; Рабинович М.Г. Раскопки 1946–1947 гг. в Москве на устье Яузы // МИА. 1949. № 12; Розенфельдт Р.Л. Егорьевская коллекция рязанских вещей // Археология Рязанской земли. М., 1974; Седова М.В. Суздаль в X–XIII веках. М., 1997; Травкин П.Н., Петров И.М. Кресты-складни из средневекового Плёса // Музеи Верхней Волги. Проблемы, исследования, публикации. Ярославль, 1997; Шполанская Д.В. Комплекс предметов личного благочестия с селища XIV–XVI веков Рождествено I (предварительное сообщение) // Археология Подмосковья: Материалы научного семинара. Выпуск 4. М., 2008.
4. Гнутова С. В., Зотова Е.Я. Кресты, иконы, складни. Медное художественное литьё XI – начала XX века. Из собрания Центрального музея древнерусской культуры и искусства имени Андрея Рублёва: [Альбом]. М., 2000; Николаева Т.В. Древнерусская мелкая пластика XI–XVI веков. М., 1968.
5. Асташова Н.И., Петрова Л.А., Сарачева Т.Г. Кресты-энколпионы из собрания Государственного исторического музея. М., 2013.
6. Кайль В.А., Нечитайло В.В. Каталог нательных христианских крестов, подвесок и накладок с изображением креста периода Киевской Руси X–XIII столетий. Луганск, 2006; Кутасов С.Н., Селезнев А.Б. Нательные кресты, крестовключённые и крестовидные подвески X–XV вв. М., 2010; Станюкович А.К., Осипов И.Н., Соловьёв Н.М. Тысячелетие креста. М., 2003.
7. Корзухина Г.Ф., Пескова А.А. Указ. соч. С. 81.
8. Там же. С. 81–82.
9. Там же. С. 81.
10. Корзухина Г.Ф., Пескова А.А. Указ. соч. С. 193–194; Ширинский С.С. Кресты-энколпионы с обратной надписью как источник для истории церкви в Древней Руси // Труды VI Международного конгресса славянской археологии. М., 1993. С. 131–141.

11. Асташова Н.И., Петрова Л.А., Сарачева Т.Г. Указ. соч. С. 24, 187–198, кат. № 91–112; Гнутова С.В., Зотова Е.Я. Указ. соч. С. 24, кат. № 8; Корзухина Г.Ф., Пескова А.А. Указ. соч. С. 193–194; Ширинский С.С. Кресты-энколпионы с обратной надписью как источник для истории церкви в Древней Руси // Труды VI Международного конгресса славянской археологии. М., 1993. С. 131–141.
12. Асташова Н.И., Петрова Л.А., Сарачева Т.Г. Указ. соч. С. 23.
13. Асташова Н.И., Петрова Л.А., Сарачева Т.Г. Указ. соч. С. 22–23, 278–281, кат. № 250, 252, 256.
14. Гнутова С.В., Зотова Е.Я. Указ. соч. С. 26, кат. № 13.
15. Асташова Н.И., Петрова Л.А., Сарачева Т.Г. Указ. соч. С. 109. Гнутова С.В., Зотова Е.Я. Указ. соч. С. 26, кат. № 14.
16. Асташова Н.И., Петрова Л.А., Сарачева Т.Г. Указ. соч. С. 109–110, кат. № 264–274.
17. Асташова Н.И., Петрова Л.А., Сарачева Т.Г. Указ. соч. С. 30; Гнутова С.В. Новгородское медное художественное литьё (мелкая пластика) XIV–XV вв. // Декоративно-прикладное искусство Великого Новгорода. Художественный металл XI–XV вв. М., 1996. С. 402–403, № 130; Седова М.В. Ювелирные изделия Древнего Новгорода (X–XV вв.). М., 1981. С. 59–60, рис. 19:1, 2.
18. Асташова Н.И., Петрова Л.А., Сарачева Т.Г. Указ. соч. С. 30–32.
19. Асташова Н.И., Петрова Л.А., Сарачева Т.Г. Указ. соч. С. 285–291, кат. № 264, 266, 268, 271, 274; Гнутова С.В., Зотова Е.Я. Указ. соч. С. 26, кат. № 15.
20. Асташова Н.И., Петрова Л.А., Сарачева Т.Г. Указ. соч. С. 109–110.
21. Там же. С. 107.
22. Там же. С. 110.
23. Там же. С. 294–295, кат. № 278–280.
24. Гнутова С.В., Зотова Е.Я. Указ. соч. С. 28, кат. № 19.
25. Станюкович А.К., Осипов И.Н., Соловьёв Н.М. Тысячелетие креста. М., 2003. Кат. № 30-1а, 30-1б.
26. Гнутова С.В., Зотова Е.Я. Указ. соч. С. 28.
27. Асташова Н.И., Петрова Л.А., Сарачева Т.Г. Указ. соч. С. 106–107, 268–275, кат. № 236–245; Гнутова С.В., Зотова Е.Я. Указ. соч. С. 27, кат. № 17.
28. Асташова Н.И., Петрова Л.А., Сарачева Т.Г. Указ. соч. С. 106–107, 268–275, кат. № 236–245; Гнутова С.В., Зотова Е.Я. Указ. соч. С. 27, 29, кат. № 17, 26.
29. Асташова Н.И., Петрова Л.А., Сарачева Т.Г. Указ. соч. С. 107.
30. Николаева Т.В. Древнерусская мелкая пластика XI–XVI веков. М., 1968. Рис. 65, 66.

Пояснения к каталогу

Каталог в целом сформирован по принципу систематизации крестов, изложенному во вступительной статье. Представленные в каталоге кресты разделены на две основные группы, исходя из своего функционального назначения и конструктивных особенностей.

Первую из них составляют кресты-энколпионы. Во вторую группу включены крупные наперсные кресты. В пределах одной группы предметы расположены в целом по хронологическому принципу: от более ранних – к более поздним.

Каждый приведённый в каталоге крест снабжен следующими сведениями:

1. Наименование
2. Дата создания
3. Материал, техника
4. Размеры (в сантиметрах)
5. Инвентарные номера
6. Описание
7. Сохранность
8. Легенда (содержит информацию о происхождении предмета, если она известна)

Кресты-энколпионы



1 см



1. Крест-энколпион. Вторая половина XII – первая половина XIII в.

Сплав медный, литьё

13,7 × 7,5 × 2

В-2908

Описание: Массивный, четырёхконечный, с удлинённой вертикальной перекладиной, со скруглённым завершением лопастей и парными каплевидными выступами на концах. Оглавие подвижное, в виде полой биконической бусины с рельефным пояском и валиками с насечками по краям отверстия. На лицевой створке в центре изображена фигура Христа в фас, благословляющего правой рукой, левая рука держит у груди Евангелие. В медальонах на концах боковых лопастей помещены оплечные изображения святых в трёхчетвертном развороте ко Христу, на верхнем конце – оплечное изображение святого в фас. На оборотной створке в центре изображена Богородица «Одигитрия» в рост. В медальонах на концах верхней и боковых лопастей помещены оплечные изображения святых в фас. Все изображения рельефные, сильно сглаженные. Края створок и границы медальонов окаймляет невысокий гладкий валик, на котором местами прослеживаются насечки. На некоторых каплевидных выступах имеются углубления. Энколпион имеет глубокую, отчётливо выраженную ёмкость.

Сохранность: патинирован, бусина оглавия раскрыта, створки не открываются.

Легенда: происходит из г. Суздаля.



1 cm



B-19659

2. Креста-энколпиона фрагмент. XIII в.

Сплав медный, литьё

7,6 × 5,5 × 0,3

В-19659

Описание: Лицевая створка четырёхконечного креста с удлинённой вертикальной перекладиной, со скруглённым завершением лопастей и парными каплевидными выступами на концах. На внешней стороне: в центре изображена Богородица фронтально, в рост, с ладонями перед грудью. В медальонах на концах боковых лопастей помещены поясные изображения святых Козьмы и Дамиана в трёхчетвертном развороте к Богородице, на верхнем и нижнем концах – поясные изображения апостола Петра и святителя Василия в фас. На фоне вокруг фигуры Богородицы частично видна зеркально выполненная надпись: «Святая Богородице, помогай». Зеркальные подписи у изображений святых трудночитаемы. Все изображения и надписи рельефные, сглаженные. По краю створку окаймляет невысокий гладкий валик. Внутренняя сторона имеет глубокую, отчётливо выраженную ёмкость с высокими наклонными бортиками и шероховатой поверхностью.

Сохранность: патинирован, оборотная створка и оглавие утрачены, верхняя петля крепления обломана, вся поверхность покрыта неглубокими кавернами разной величины, образовавшимися в результате удаления окислов или дефекта литья.

Легенда: приобретён у частного лица.



1 cm



3. Креста-энколпиона фрагмент. XIV в.

Сплав медный, литьё

8,4 × 6,4 × 0,3

В-24369

Описание: Лицевая створка четырёхконечного креста со слегка удлинённой вертикальной перекладиной, со скруглённым завершением лопастей и прямоугольными, слегка сглаженными выступами в углах средокрестия. На внешней стороне, в средокрестии, изображён святой Фёдор Стратилат фронтально, в рост, в плаще, с копьём в правой руке и щитом в левой. На концах верхней и левой лопастей помещены изображения архангелов с жезлами и сферами в руках, на конце правой лопасти – святого воина с копьём в правой руке и щитом в левой, на нижнем конце – святого, благословляющего правой рукой. Все изображения архангелов и святых фронтальные, поясные. Надписи: в средокрестии, слева от фигуры святого «АГИАС», на выступающих бортиках вокруг средокрестия – слева «СИХАЙЛЬ», внизу «АГИАСЪ», справа и вверху неразборчиво, на нижней лопасти, слева от фигуры святого «АГИАСЪ», справа неразборчиво. Все изображения и надписи рельефные, с проработкой деталей, сглаженные в наиболее выступающих частях. По краю створку окаймляет невысокая рельефная рамка. Выступы в углах средокрестия оформлены спиральными завитками. Внутренняя сторона имеет неглубокую ёмкость с низкими неровными бортиками и наплывами металла, образующими прерывистые вертикальные полосы.

Сохранность: патинирован, оборотная створка и оглавление утрачены, верхняя петля крепления частично обломана, на верхней и левой лопастях – по небольшому сквозному отверстию (недолив?), по краю правой лопасти – две небольшие трещины, мелкие трещины на фоне правой лопасти с внешней стороны.

Легенда: найден художником Б.Ф. Французовым на территории Суздальского района.



1 cm



8-6300/1201

4. Креста-энколпиона фрагмент. XIV в.

Сплав медный, литьё

8,2 × 6,1 × 0,3

В-6300/1201

Описание: Лицевая створка четырёхконечного креста со слегка удлинённой вертикальной перекладиной, с крестообразным завершением лопастей и прямоугольными выступами в углах средокрестия. На внешней стороне в средокрестии изображён святой мученик Никита в развевающемся плаще, побивающий беса. На концах верхней и левой лопастей помещены изображения архангелов с жезлами и сферами в руках, на правом и нижнем концах – неизвестных святых. Все изображения архангелов и святых фронтальные, поясные. Надписи: на выступающих бортиках вокруг средокрестия – слева «СИХАИЛ», справа, вверху и внизу неразборчиво. Все изображения и надписи рельефные, сильно сглаженные. По краю створку окаймляет невысокая рельефная рамка. Внутренняя сторона имеет неглубокую ёмкость с низкими неровными бортиками и наплывом металла в виде зигзагообразной вертикальной линии на одной из боковых лопастей.

Сохранность: патинирован, обратная створка и оглавие утрачены, небольшая трещина в одном из углов средокрестия с внешней стороны.

Легенда: передан в дар от частного лица.



1 cm



5. Креста-энколпиона фрагмент. Отливка по модели XIV в.

Сплав медный, литьё

8,6 × 5,7 × 0,3

В-21938/47

Описание: Лицевая створка четырёхконечного креста с удлинённой нижней лопастью, с крестообразным завершением лопастей и парными прямоугольными выступами в углах средокрестия. На внешней стороне в средокрестии изображён архангел Сихаил фронтально, в рост, с жезлом в правой руке и сферой в левой. В клеймах на концах лопастей помещены погрудные изображения святых. Надписи: в средокрестии, на фоне вокруг фигуры архангела «СИХАИЛЬ», на верхнем конце, слева от головы святого «АГИ», над головой и справа «НИКОЛА», на нижнем и боковых концах вокруг изображений святых неразборчиво. Все изображения и надписи рельефные, сильно сглаженные. Край створки и границы клейм окаймляет невысокая рельефная рамка. Внутренняя сторона без ёмкости, слегка шероховатая, с небольшим штырём на нижней лопасти.

Сохранность: патинирован, обратная створка и оглавие утрачены, небольшая трещина на фоне нижней лопасти с внешней стороны.

Легенда: происходит из коллекции меднолитой пластики художника Б.Ф. Французова.



1 cm



6. Крест-энколпион. XV–XVI вв.

Сплав медный, литьё

9,5 × 6 × 0,7

В-41647

Описание: Четырёхконечный, со слегка удлинённой вертикальной перекладиной, с крестообразным завершением лопастей и прямоугольными выступами в углах средокрестия. Оглавие подвижное, массивное, полое, подпрямоугольное, с изображением лика Спаса на лицевой стороне. Иконография обеих створок креста абсолютно идентична. В средокрестии изображено Распятие. В клеймах на концах боковых лопастей помещены погрудные изображения Богородицы и Иоанна Богослова в трёхчетвертном развороте ко Христу, на верхнем и нижнем концах – поясные изображения архангелов с жезлами в руках. Надписи на выступающих бортиках вокруг средокрестия неразборчивы. Все изображения рельефные, сильно сглаженные. По краю створки окаймляет невысокая рельефная рамка. Энколпион имеет неглубокую ёмкость с неровными бортиками.

Сохранность: патинирован, одна петля на верхнем конце оборотной створки утрачена.

Легенда: найден при земляных работах на огороде в с. Семёновском Суздальского района С.Н. Федосимовой.



7. Крест-энколпион. XV–XVI вв.

Металл белый (сплав медный?), эмаль, литъё, золочение

7 × 4,6 × 0,6

В-6300/1463

Описание: Четырёхконечный, с удлинённой нижней лопастью, с прямоугольным завершением лопастей и прямыми углами в средокрестии. На лицевой створке изображено Распятие и небольшой равноконечный крестик над головой Христа. Края створки окаймляет широкая выпуклая рамка, орнаментированная завитками. Надписи: на рамке на верхнем конце «НИИКАЧР» (?), на рамке на боковых лопастях над ладонями Христа «IC» «XC» под титлами. На оборотной створке средокрестие и нижнюю лопасть занимает изображение Богородицы «Агисоритиссы», в прямоугольных клеймах на боковых лопастях изображены шестикрылые серафимы, на верхней лопасти – встреча Марии и Елизаветы. Края створки и границы клейм окаймляет широкая выпуклая гладкая рамка. Все изображения рельефные, очень схематичные, надписи врезные. Поверхность обеих створок покрыта позолотой, фон изображений заполнен чёрно-зелёной эмалью. Энколпион имеет глубокую, отчётливо выраженную ёмкость.

Сохранность: пробит, позолота местами стёрта, мелкие утраты эмали, небольшие пятна окислов, оглавие отсутствует.

Легенда: происходит из Покровского монастыря в г. Суздале.



1 CM



8. Креста-энколпиона фрагмент. XVI в.

Сплав медный, литьё

6,5 × 4,2 × 0,2

В-21938/51

Описание: Обратная створка четырёхконечного креста с удлинённой нижней лопастью, с прямоугольным завершением лопастей и прямыми углами в средокрестии. На внешней стороне в верхней половине створки изображён Христос, благословляющий правой рукой, с Евангелием в левой руке, сидящий на престоле, внутри храма, увенчанного кокошниками, на которые опирается одна глава на коротком барабане. На боковых лопастях между колонками храма изображены маленькие равноконечные крестики на прямоугольных основаниях. В прямоугольном клейме на нижней лопасти помещены изображения архидиакона Стефана с кадиллом в правой руке и ковчезцем в левой и святителя Афанасия, благословляющего правой рукой, с Евангелием в левой руке. Святые изображены фронтально, в рост. Надписи: на верхнем конце, справа и слева от храмовой главы монограммы «IC» «XC», в средокрестии на фоне по обеим сторонам от головы Христа такие же монограммы «IC» «XC», в клейме на нижней лопасти над головами святых «СТЕФАФАНА». Все изображения и надписи рельефные, сглаженные. Внутренняя сторона почти без ёмкости, очертания бортиков немного прослеживаются в верхней половине креста, в средокрестии и на нижней лопасти имеются углубления, повторяющие очертания фигур, изображённых с лицевой стороны.

Сохранность: патинирован, лицевая створка и оглавие утрачены, разломан на две части, одна петля крепления немного погнута, небольшой скол на рамке боковой лопасти.

Легенда: происходит из коллекции меднолитой пластики художника Б.Ф. Французова.



1 CM



9. Креста-энколпиона фрагмент. Отливка по модели XV–XVI вв.

Сплав медный, литьё

8 × 6,5 × 0,3

В-30608

Описание: Лицевая (?) створка четырёхконечного креста с удлинённой нижней лопастью, со скруглённым завершением лопастей и прямыми углами в средокрестии. На внешней стороне в центре изображено Распятие на Голгофе. В медальонах на концах боковых лопастей помещены парные поясные изображения Богородицы и одной из жемироносиц, Иоанна Богослова и сотника Лонгина (?), обращённых ко Христу. На верхнем конце – поясные изображения двух склонённых и обращённых друг к другу архангелов, на нижнем конце – поясные фронтальные изображения святителей Иоанна (?) и Николая. Надписи: в средней части над головой Христа «ЦРЬСЛ», под раскинутыми руками Христа «MPV» «IWA», на верхнем конце над головами архангелов «МХ...Р», на нижнем конце над головами святителей «IWAHH...НИКОЛА». Все изображения и надписи рельефные, сильно сглаженные. Края створки и границы клейм окаймляет невысокая рельефная рамка. Обратная сторона без ёмкости, шероховатая, с округлым сквозным отверстием на верхнем конце и двумя короткими штырями: на верхнем и нижнем концах.

Сохранность: патинирован, обратная (?) створка с оглавием утрачены.

Легенда: поступил от частного лица – В.Е. Соколинского.



1 CM



10. Креста-энколпиона фрагмент (?). Отливка по модели XV–XVI вв.

Сплав медный, литьё

7 × 6,5 × 0,3

В-2939/2

Описание: Лицевая (?) створка четырёхконечного креста с удлинённой нижней лопастью, со скруглённым завершением лопастей и прямыми углами в средокрестии. На внешней стороне в центре изображено Распятие на Голгофе. В медальонах на концах боковых лопастей помещены парные поясные изображения Богородицы и одной из жемироносиц, Иоанна Богослова и сотника Лонгина (?), обращённых ко Христу. На верхнем конце – поясные изображения двух склонённых и обращённых друг к другу архангелов, на нижнем конце – поясные фронтальные изображения двух святых. Надписи: в средней части над головой Христа неразборчиво, под раскинутыми руками Христа «MPV» «IWA», на нижнем конце над головами святых неразборчиво. Все изображения и надписи рельефные, сильно сглаженные. Край створки и границы клейм окаймляет невысокая рельефная рамка. Обратная сторона без ёмкости, шероховатая, с округлыми сквозными отверстиями на верхнем и нижнем концах и невысоким выступом-пштырём (?) на нижнем конце.

Сохранность: патинирован, обратная (?) створка с оглавием утрачена, верхний конец обломан, на фоне нижней лопасти – небольшое сквозное отверстие неправильной формы (недолив?).

Легенда: происхождение неизвестно.

Кресты наперсные



1 cm



11. Крест наперсный. Отливка по модели XV–XVI вв.

Сплав медный, литьё

7,4 × 5 × 0,2

В-2939/1

Описание: Четырёхконечный, с удлинённой нижней лопастью, со скруглёнными концами и дугами в средокрестии, с небольшим каплевидным выступом на нижнем конце. Оглавие трапециевидное, с выступающим каналом на обороте, расположено с небольшим наклоном относительно центральной оси креста. На лицевой стороне в центре изображено Распятие. В клеймах на концах боковых лопастей помещены парные поясные изображения Богородицы и одной из жен-мироносиц, Иоанна Богослова и сотника Лонгина (?). На верхнем конце – поясное изображение Троицы Ветхозаветной, на нижнем конце – изображение святого мученика Никиты, побивающего беса. Надписи: в средней части над головой Христа «IC» «XC», под раскинутыми руками Христа «MPV» «IOA» (?), справа и слева от стоп Христа «НКТА» (?), на верхнем конце над головами ангелов «TPWI...». На оборотной стороне в центре – образ Богородицы «Знамение», заключённый в ромб. В клеймах на концах лопастей помещены погрудные изображения святых: на верхнем и боковых концах – по одному, на нижнем – двое. Надписи: в средней части над головой Богородицы «M» «Θ», в боковых углах ромба монограммы «IC» «XC», на верхнем и левом концах подписи у изображений святых неразборчивы, на нижнем конце «...НКОЛ», на правом конце «IWAH» (?). Все изображения и надписи на кресте рельефные, частично сглаженные. Края креста и границы клейм с обеих сторон окаймляет невысокая рельефная рамка.

Сохранность: патинирован, вся поверхность покрыта неглубокими кавернами разной величины, образовавшимися в результате удаления окислов или дефекта литья, на фоне одной из боковых лопастей овальное сквозное отверстие (недолив?), трещина на оглавии.

Легенда: происхождение неизвестно.



1 CM



12. Крест наперсный. Отливка по модели XV–XVI вв.

Сплав медный, литьё

8,5 × 6 × 0,3

В-6300/2628

Описание: Четырёхконечный, с удлинённой нижней лопастью, со скруглёнными концами и дугами в средокрестии, с небольшим каплевидным выступом на нижнем конце. Оглавие подпрямоугольное, с изображением лика Спаса на лицевой стороне, с выступающим каналом на обороте. На лицевой стороне в центре изображено Распятие на Голгофе. В медальонах на концах боковых лопастей помещены парные поясные изображения Богородицы и одной из жен-мироносиц, Иоанна Богослова и сотника Лонгина (?), обращённых ко Христу. На верхнем конце – поясные изображения двух склонённых и обращённых друг к другу архангелов, на нижнем конце – погрудные фронтальные изображения двух святителей. Надписи: в средней части над головой Христа неразборчиво, под раскинутыми руками Христа «MPV» «IWA», на верхнем конце над головами архангелов и на нижнем конце над головами святителей неразборчиво. На оборотной стороне в центре изображён пророк Илия фронтально, в рост, с раскинутыми в стороны руками. В медальонах на концах боковых лопастей помещены парные поясные изображения святых, обращённых к центру. В клеймах на концах верхней и нижней лопастей – парные фронтальные изображения святых: на верхнем конце – погрудные, на нижнем – поясные. Надписи неразборчивы. Все изображения и надписи на кресте рельефные, сильно сглаженные, особенно на оборотной стороне. Края креста и границы клейм с обеих сторон окаймляет невысокая рельефная рамка.

Сохранность: патинирован, поверхность оборотной стороны покрыта неглубокими кавернами разной величины, образовавшимися в результате удаления окислов или дефекта литья.

Легенда: поступил от частного лица – И.В. Власова.



1 cm



13. Крест наперсный. Отливка по модели XV–XVI вв.

Сплав медный, литьё

8,5 × 5,8 × 0,3

В-21938/33

Описание: Четырёхконечный, с удлинённой нижней лопастью, со скруглёнными концами и дугами в средокрестии, с небольшим каплевидным выступом на нижнем конце. Оглавие подпрямоугольное, с изображением лика Спаса на лицевой стороне, с выступающим каналом на обороте, расположено с небольшим смещением относительно центральной оси креста. На лицевой стороне в центре изображено Распятие на Голгофе. В медальонах на концах боковых лопастей помещены парные поясные изображения Богородицы и одной из жемиироносиц, Иоанна Богослова и сотника Лонгина (?), обращённых ко Христу. На верхнем конце – поясные изображения двух склонённых и обращённых друг к другу архангелов, на нижнем конце – погрудные фронтальные изображения двух святых. Надписи: в средней части над головой Христа неразборчиво, под раскинутыми руками Христа «MPV» «IWA», на верхнем конце над головами архангелов и на нижнем конце над головами святых неразборчиво. На оборотной стороне в центре изображён пророк Илия фронтально, в рост, с раскинутыми в стороны руками. В медальонах на концах боковых лопастей помещены парные поясные изображения святых, обращённых к центру. В клеймах на концах верхней и нижней лопастей – парные фронтальные изображения святых: на верхнем конце – погрудные, на нижнем – поясные. Надписи неразборчивы. Все изображения и надписи на кресте рельефные, сильно сглаженные, особенно на оборотной стороне. Края креста и границы клейм с обеих сторон окаймляет невысокая рельефная рамка.

Сохранность: патинирован, на поверхности с обеих сторон присутствуют неглубокие каверны разной величины, образовавшиеся в результате удаления окислов или дефекта литья.

Легенда: происходит из коллекции меднолитой пластики художника Б.Ф. Французова.



1 cm



14. Крест наперсный (?). XVIII–XIX вв.

Сплав медный, литьё

8,5 × 5 × 0,2

В-2943

Описание: Четырёхконечный, с удлинённой нижней лопастью, с прямоугольными профилированными лопастями. В средокрестии изображено Распятие с предстоящими Богородицей и Иоанном Богословом. В клейме на верхней лопасти помещено изображение Рождества Христова, на левой лопасти – изображение Входа Господня в Иерусалим, на правой лопасти – изображение Воскресения Христова в иконографии «Сошествие во ад», в двух клеймах нижней лопасти помещены изображения Вознесения Господня и Успения Пресвятой Богородицы. Надписи: в средокрестии «РАСПАТИЕХР», на верхнем конце «РЖЕСТОХР...», в клейме на левой лопасти «ХОДЪ(?) ЯРУС», в клейме правой лопасти «ВОСКРЕСЕ», в верхнем клейме нижней лопасти «ВОЗНЕСЕНИЕ», в нижнем клейме нижней лопасти «ОУСПЛЕНИЕ...». Все изображения и надписи рельефные, сильно сглаженные. Края креста и границы клейм окаймляет невысокая рельефная рамка. Обратная сторона без изображений, шероховатая.

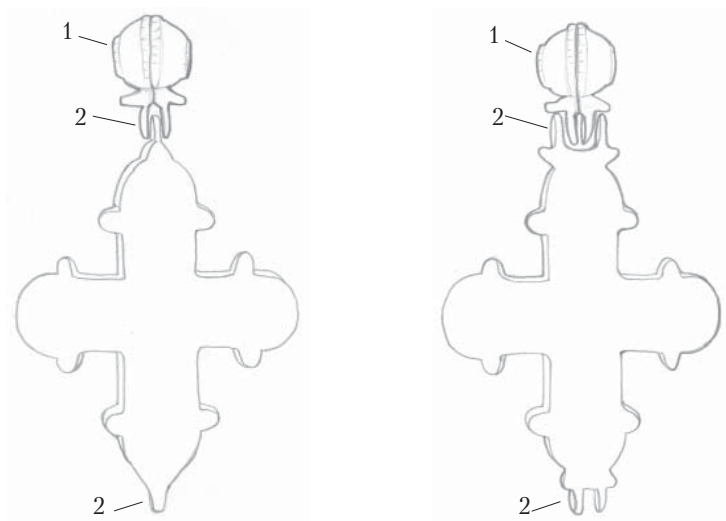
Сохранность: патинирован, оглавление утрачено.

Легенда: происхождение неизвестно.

Справочная информация

Крест-энколпион – нагрудный двустворчатый крест с ёмкостью для вложения внутри. Отсюда и русские варианты названия: крест-складень и крест-мошевик. Энколпионы ведут свою историю от небольших ящичков со священными изображениями на крышке и священными реликвиями внутри. В качестве вложения могли быть частички Истинного Древа Креста Господня, мощи святых или фрагменты рукописей. Ящички эти были предназначены для ношения на груди, о чём свидетельствует само слово «энколпион», которое в переводе с греческого (εγκόλιον) означает «носимый на груди». Энколпионы могли быть различной формы, но наибольшее распространение со временем получили реликварии в форме креста.

Крест-энколпион состоит из двух раскрывающихся створок и оглавия. Лицевой считается створка, имеющая на верхнем и нижнем концах по одной петле крепления. У оборотной створки на верхнем и нижнем концах расположено по две петли. В случае, когда створки имеют разное количество петель крепления (одну – на верхнем конце и две – на нижнем или наоборот), лицевой принято называть створку с одной петлёй на верхнем конце. Оглавие может быть как подвижным, крепящимся отдельно, так и неподвижным, отлитым вместе с одной из створок.



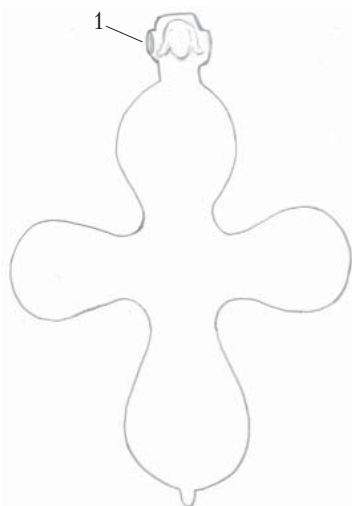
лицевая сторона

оборотная сторона

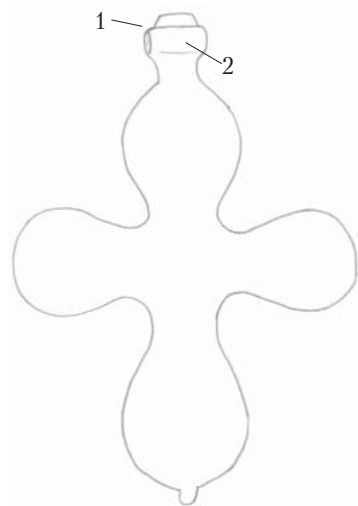
- 1 – оглавие;
- 2 – петли крепления

Наперсный крест – крупный одно- или двусторонний крест, носимый на груди поверх одежды. Само слово «наперсный» означает «носимый на персе», т.е. на груди. Таким образом, этимологически под понятие наперсного может подпадать любой нагрудный крест, который носят как под одеждой, так и поверх неё. Однако исторически сложилось, что за небольшими крестиками, предназначенными в первую очередь для ношения под одеждой, закрепилось наименование нательных. Наперсными стали называть кресты большего размера, носимые открыто. В более позднее время этим словом обозначаются наградные кресты священнослужителей.

Наперсный крест чаще всего представляет собой цельный плоский крест с оглавием или крупным ушком. Когда такой крест имеет изображения с обеих сторон, то лицевая его сторона определяется по оглавию, если оно присутствует. На лицевой стороне оглавия, как правило, имеются изображения или надписи, оборотная его сторона чаще всего гладкая либо имеет выступающий канал для продевания шнура. В том случае, когда оглавие отсутствует, лицевой стороной наперсного креста принято читать ту, на которой помещено изображение Распятия. Оглавие у металлических крестов почти всегда отлито вместе с самим крестом и неподвижно. Подвижные оглавия свойственны наперсным крестам, изготовленным из других материалов и имеющим металлическую оправу.



лицевая сторона



оборотная сторона

1 – оглавие;

2 – выступающий канал для шнура

